

OHJE TILAPÄISMAJOITUKSEN TURVALLISUUSJÄRJESTELYISTÄ

Ohjeen tarkoitus

Tarkoitus on parantaa tilapäismajoituksen turvallisuutta. Rakennuksen käyttötarkoituksen muuttaminen on paikallisen rakennuslupaviranomaisen toimivaltaan kuuluva asia. Ohjeella yhdenmukaistetaan Etelä-Karjalan pelastuslaitoksen antamat lausunnot tilapäismajoittumisen turvallisuusasioita käsiteltäessä. Pelastuslaitoksen näkökulmasta tilapäismajoittuminen voidaan järjestää, kun noudatetaan tämän ohjeen periaatteita.

Säännösperusta

Ohje perustuu pelastuslakiin (379/2011), valtioneuvoston asetukseen pelastustoimesta (407/2011). Ohjeessa on huomioitu rakennus- ja maankäyttölain (132/1999) ja Suomen rakentamismääräyskokoelman osaan E1 Rakennusten paloturvallisuus (2011) vaatimuksia pelastuslakia täydentävinä.

Taustaa

Tilapäismajoituksella tarkoitetaan lyhytaikaista majoittumista tiloissa, joita ei ole hyväksytty voimassa olevassa rakennusluvassa yöpymis- tai majoituskäyttöön. Tilapäismajoitus tällaisissa tiloissa on mahdollista, mikäli majoittumisen turvallisuusjärjestelyt on toteutettu tämän ohjeen mukaisesti ja alueen pelastusviranomainen on osaltaan hyväksynyt kyseiset tilat tilapäismajoituskäyttöön.

Kun henkilöitä majoitetaan esimerkiksi koulujen luokkahuoneisiin, päiväkoteihin, urheiluhalleihin, nuorisotiloihin tai seurojentaloihin, eli tiloihin joita ei ole suunniteltu majoituskäyttöön, tulee majoittumisen edellytykset käydä läpi yhdessä kiinteistön omistajan sekä alueen pelastusviranomaisen kanssa. Asiasta tulee informoida myös paikallista rakennusvalvontaviranomaista, joka voi antaa asiaa koskevia tarkempia vaatimuksia tai edellyttää esimerkiksi toimenpideluvan hakemista.

Tilapäismajoitus voi olla kestoaltaan enintään seitsemän (7) vuorokautta, kuitenkin yhteensä neljä viikkoa vuodessa kestävää toimintaa. Jos majoitusta jatketaan pidempään, on asiasta neuvoteltava paikallisen rakennusvalvontaviranomaisen ja pelastusviranomaisen kanssa.

Mikäli tilapäismajoituksen henkilö- ja paloturvallisuutta ei voida taata, pelastusviranomaisella on oikeus kieltää toiminta tai vaatia järjestäjältä lisätoimenpiteitä onnettomuuksien ehkäisemiseksi ja turvallisuusjärjestelyiden parantamiseksi. Pelastusviranomainen voi myös tapauskohtaisesti myöntää poikkeuksia tämän ohjeen vaatimukseen perustellusta syytä.

Ilmoitusvelvollisuus ja palotarkastus

Majoituksen järjestäjän tulee ilmoittaa tilapäismajoituksesta pelastuslaitokselle tämän ohjeen liitteen 3 mukaisella lomakkeella vähintään 14 vuorokautta ennen aiotun tilapäismajoituksen alkamista. Ilmoituslomake toimitetaan alueen pelastuslaitokselle sähköpostiosoitteeseen neuvonta@ekpelastuslaitos.fi. Pelastusviranomaiselle on toimitettava ilmoituksen liitteenä kiinteistön omistajan kirjallinen suostumus tilapäismajoitukselle. Pelastusviranomainen mahdollisesti suorittaa tarvittaessa palotarkastuksen kohteessa ennen tilapäismajoituksen alkua. Tilapäismajoitukseen soveltuvat tilat ja niiden maksimihenkilömäärät voidaan määritellä myös kohteen muun palotarkastuksen yhteydessä.



Pelastussuunnitelma

Tilapäismajoitus on huomioitava pelastussuunnitteluvollisen kohteen pelastussuunnitelmassa. Pelastussuunnitelmassa on oltava selostus tilapäismajoitukseen liittyvän riskienarvioinnin johtopäätöksistä. Pelastussuunnitelmassa on oltava myös ohjeet siitä, miten tilapäismajoitus voidaan kohteessa järjestää. Pelastussuunnitelman liitteenä tulee olla tämä ohje. Mikäli tilapäismajoitus liittyy yleisötapahtumaan, on majoittuminen otettava huomioon tapahtuman pelastussuunnitelmassa. Jos kohteen omassa pelastussuunnitelmassa ei ole huomioitu tilapäismajoitusta, on siitä laadittava erillinen pelastussuunnitelma, mikäli henkilömäärä on suurempi kuin 20 henkilöä.

Yleiset turvallisuusvaatimukset

Majoitustilat

- Käytettävien tilojen tulee soveltua majoittumiseen. Esimerkiksi fysiikan- ja kemian laboratoriot sekä teknisten töiden luokat tai muut vastaavat tilat eivät sovellu majoituskäyttöön.
- Majoittuminen tulee ensisijaisesti järjestää maantasokerroksessa. Majoittuminen on mahdollista tätä ylemmissä kerroksissa, mikäli majoittujien toimintakyvyssä (havainto-, ymmärrys- ja liikkumiskyky) ei ole puutteita ja poistumisjärjestelyt ovat tämän ohjeen vaatimusten mukaiset (katso kohta Poistumisturvallisuus). Järjestelyistä on sovittava tapauskohtaisesti pelastusviranomaisen kanssa.
- Luokahuoneissa ja niihin verrattavissa olevissa tiloissa on oltava yhtä henkilöä kohden 3 m² tilaa. Juhla- ja liikuntasaleissa on tilaa varattava yhtä majoittujaa kohden vähintään 6 m², jotta riittävästä poistumisturvallisuudesta voidaan varmistua. Alueen pelastusviranomainen voi määrätä enimmäismajoittujamäärän myös tapauskohtaisesti.
- Majoittumiseen käytettävien tilojen oviin on näkyvällä tavalla merkittävä tilan suurin sallittu majoittuvien henkilöiden määrä. Henkilömäärään liittyvää rajoitusta on noudatettava. Lisäksi majoitustilojen ovissa on oltava kartta kerroksen poistumisreiteistä ja alkusammutuskaluston sijainnista sekä toimintaohjeet palo-, onnettomuus- ja sairauskohtaustilanteisiin. Ohjeisiin on liitettävä myös valvojien yhteystiedot ja kohteen tarkka osoite. Liitteenä 2 on esimerkki majoitushuoneen opastaulusta.

Poistumisturvallisuus

- Tilapäismajoitukseen käytettävästä tilasta tulee olla mahdollisuus poistua kahta toisistaan riippumatonta reittiä. Varatieikkuna (leveys vähintään 500 mm, korkeus vähintään 600 mm, leveyden ja korkeuden summa vähintään 1500 mm) sallitaan toisena poistumisreitteinä tapauksissa, joissa ikkuna sijaitsee maantasossa tai on muuten helposti käytettävissä (pudottamiskorkeus alle 3,5 metriä ja ikkunassa kiinteä avauspainike). Mikäli varatietä ei ole mahdollista järjestää, on majoitustilasta oltava mahdollisuus poistua kahta toisistaan riippumatonta reittiä. Liitteessä 1 esitetään esimerkkikuvia poistumisjärjestelyistä.
- Kahden vähintään 1200mm leveän uloskäytävän voidaan katsoa riittävän 300 ihmiselle, ellei leveyksiä tarkasteltaessa aiheuta lisävaatimuksia (kuten pyörätuolin käyttäjät). Uloskäytävän leveyttä lisätään 400mm kutakin seuraavaa 60 henkeä kohden)



- Poistumisreitit (kuten porrashuoneet) ja niihin johtavat käytävät on pidettävä esteettöminä. Poistumisreiteillä ei saa säilyttää tavaraa. Poistumisreitillä olevien ovien on aina oltava avattavissa ilman avainta poistumissuuntaan kuljettaessa. Kiinteistön mahdollinen sähköinen varmuuslukitus ei saa estää tiloista poistumista.
- Poistumisreittien tulee olla merkitty valaistuilla tai jälkiheijastavilla poistumisopasteilla.
- Valvojien tulee sopia majoittujien kanssa, miten poistuminen majoitustiloista tapahtuu ja miten poistumiskäsky annetaan.

Paloturvallisuus

- Jokaisessa majoitustilassa on oltava palovaroitin alkavaa 60 m² kohden. Poistumisreiteille johtavilla käytävillä palovaroittimien etäisyys toisistaan saa olla enintään 12 metriä. Asennuksissa on huomioitava, että palovaroittimet havaitsevat mahdollisimman aikaisessa vaiheessa alkavan tulipalon. Katon muodot, palovaroittimien suojausalat sekä mahdollisten palkkien tms. vaikutukset on huomioitava asennuksessa. Jos majoitustilassa tai käytävällä on alas laskettu katto, josta on auki 50 % tai enemmän (esim. ritiläkatto), sijoitetaan palovaroittimet välitilan kattoon.
- Palovaroittimien toiminta on testattava ennen majoittumisen aloittamista.
- Mikäli kohde on varustettu palovaroitinjärjestelmällä tai hätäkeskukseen liitetyllä automaattisella paloilmoinjärjestelmällä, tulee varmistaa, että majoittumiseen käytettävät tilat ja poistumisreiteille johtavat käytävät on varustettu savuilmaisuun perustuvilla paloilmaisimilla. Tarvittaessa tiloihin on lisättävä savuun reagoivat palovaroittimet.
- Palo-ovet on pidettävä suljettuina. Palo-ovia ei saa kiilata aukiasentoon. Mikäli palo-ovissa on automaattinen suljinlaitteisto, on huolehdittava, että ovet pääsevät sulkeutumaan esteettä.
- Majoitustiloissa ei saa tupakoida, polttaa kynttilöitä, valmistaa ruokaa tai keittää mitään.
- Kiinteistön pelastusteiden tulee olla merkittyjä ja esteettömiä. Merkityille pelastusteille ei saa pysäköidä autoja.
- Alkusammutuskalustoa tulee olla riittävästi. Alkusammutuskaluston sijainti, laatu ja käytettävyys on varmistettava ennen majoittumisen alkua. Alkusammutuskaluston tulee olla merkitty opasteilla.
- Majoituskäyttöön kuulumattomien tilojen tulee olla lukittuna.



Tilojen valvonta

- Yöaikaan valvojia on oltava vähintään kaksi, joista ainakin toisen on kierrettävä majoitustiloissa. Henkilömäärän noustessa huomattavasti (> 100) voidaan valvojia määrätä lisää. Mikäli majoittujia on alle 30 ja majoittujat ovat samassa tai vierekkäisissä tiloissa, riittää yhden valvojan läsnäolo.
- Vähintään toisen valvojista on oltava kiinteistön henkilökuntaan kuuluva tai hän on perehtynyt tiloihin kiinteistön henkilökunnan opastuksella. Yhden valvojan ollessa paikalla koskee kiinteistön tilojen perehtymisvaatimus häntä.
- Valvojien tehtävänä on valvoa turvallisuusvaatimusten noudattamista. Valvojat on perehdytettävä kohteen sekä tilaisuuden pelastussuunnitelmiin, rakennuksen poistumisreitteihin ja mahdollisiin varateihin, alkusammutuskaluston sijaintiin sekä toimintaan poistumis- ja onnettomuustilanteissa. Lisäksi heillä on oltava riittävät valmiudet alkusammutuksen suorittamiseen (esimerkiksi AS1) ja ensiavun antamiseen (esimerkiksi EA1). Valvojat tulee ohjeistaa toimimaan myös tapauksissa, joissa ulkopuolisia pyrkii sisälle majoitustiloihin.
- Valvojien on tiedettävä majoittujien lukumäärä ja heillä on oltava kirjallinen kooste majoittujien nimistä ja yhteystiedoista. Liitteenä 5 on esimerkki huonekohtaisesta majoitusluettelosta.

Hätäilmoituksen tekomahdollisuus

- Tilojen valvojalla tulee olla käytettävissä puhelin hätäilmoituksen tekoa varten.

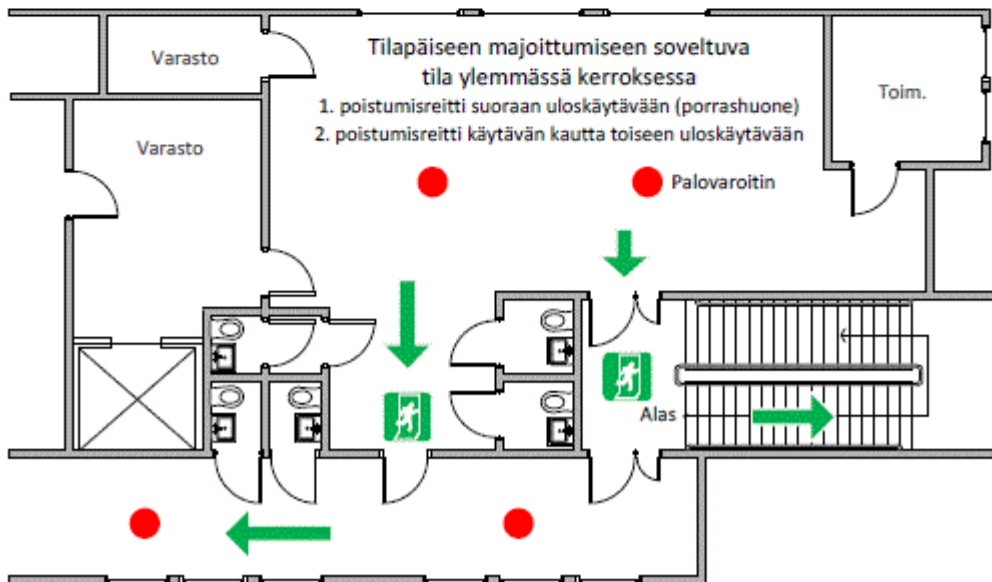
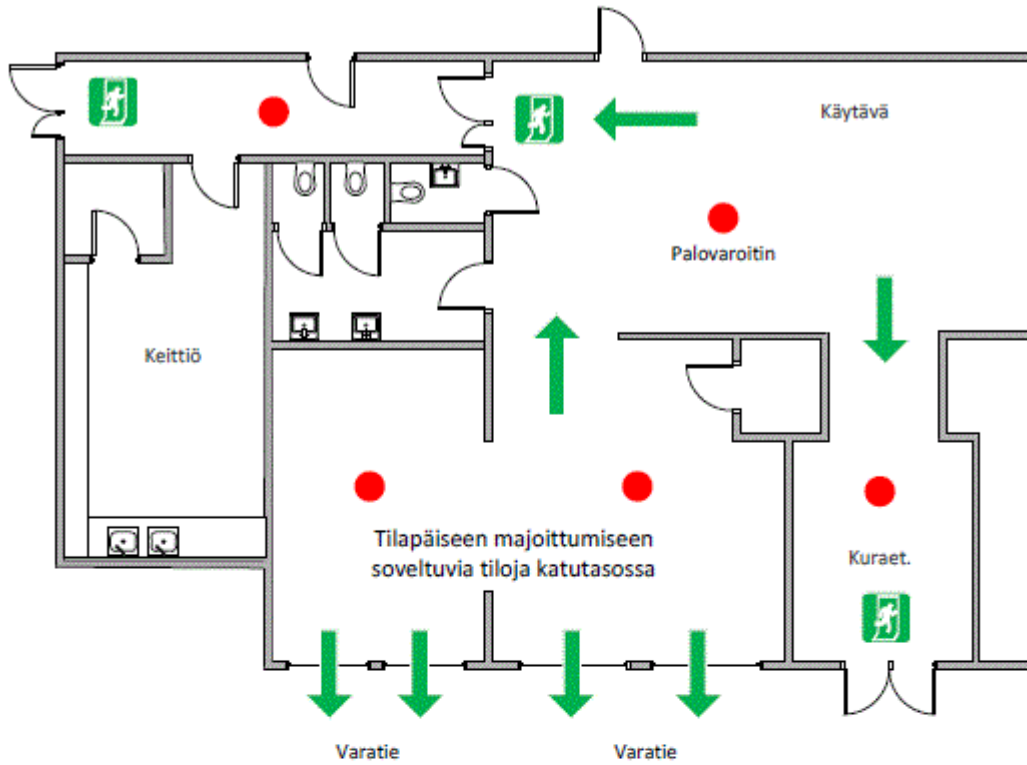
Valvonnan maksullisuus

Pääosa pelastuslaitoksen suorittamasta valvontatyöstä on pelastuslain 379/2011 96 §:n mukaisesti maksullista.

Ohjeessa on sovellettu Helsingin kaupungin, Itä-, Keski-, Länsi-Uudenmaan ja Keski-Suomen pelastuslaitoksen laatimia ohjeistuksia tilapäismajoituksista.



LIITE 1 Esimerkkikuvia poistumisjärjestelyistä



LIITE 2 Esimerkki majoitushuoneen opastetaulusta

ESIMERKKI MAJOITUSHUONEEN OPASTAULUSTA	
Majoittujien enimmäismäärä tässä huoneessa _____	TAPATURMA TAI SAIRAUSKOHTAUS
Huoneen valvoja ja puhelinnumero: _____	
TOIMINTAOHJEET	1. Selvitä mitä on tapahtunut <ul style="list-style-type: none">- Onko potilas kaatunut, pyörtynyt, kouristellut?
Tämän ohjeen vieressä on rakennuksen pohjakuva, tutustu kuvaan ja paina mieleesi uloskäytävät ja alkusammutuskaluston sijainti.	2. Tarkista potilaan tila <ul style="list-style-type: none">- Tarkista onko potilas heräteltävissä puhuttelemalla tai ravistamalla?- Vuotaako verta?
TULIPALO TAI ONNETTOMUUSTILANNE	3. Tarkista hengitys <ul style="list-style-type: none">- Jos potilas ei herää, tarkista hengitys: aseta kämmenselkät potilaan suun eteen ja koeta tuntuuko ilmavirtausta. Potilaan kasvojen sinertys on merkki hengityksen estymisestä tai loppumisesta.
YLEINEN HÄTÄNUMERO 112	4. Siirrä oikeaan asentoon <ul style="list-style-type: none">- Käännä tajuton potilas kylkiasentoon.- Ojenna päätä taakse, jotta hengitys pääsee kulkemaan esteettä.
Majoituspaikan nimi ja osoite: _____	5. Tee hätäilmoitus <ul style="list-style-type: none">- Heti kun olet selvittänyt potilaan tilan ja havainnut, että kyseessä on hätätilanne, soita numeroon 112 ja kerro:
Lähin puhelin: _____	<ul style="list-style-type: none">- mitä on tapahtunut ja missä- mitä potilas valittaa- mitä hän juuri sillä hetkellä tekee- Älä sulje puhelinta ilman lupaa
Tulipalon sattuessa	6. Tarkkaile <ul style="list-style-type: none">- Jos havaitset potilaan tilassa muutoksia ennen pelastuslaitoksen yksikön saapumista, soita uudelleen numeroon 112.
1. Pelasta välittömässä vaarassa olevat	7. Opasta ambulanssi kohteeseen
2. Sulje ovet estääksesi savun ja palon leviämistä	8. Kerro <ul style="list-style-type: none">- Kerro pelastuslaitoksen henkilöstölle mitä on tapahtunut, miten potilaan tila on kehittynyt ja onko potilaalle annettu en-
3. Hälytä palokunta soittamalla turvallisesta paikasta numeroon 112	
4. Sammuta lähimmällä sammuttimella, jos palo on pieni eikä savua vielä ole	
5. Varoita niitä, jotka eivät ole välittömässä vaarassa	
6. Opasta palokunta kohteeseen sekä kerro välittömästi paloviranomaiselle onko ihmisiä vaarassa	





LIITE 3 TILAPÄISMAJOTTUMISEN ILMOITUSLOMAKE

Kunta
Kiinteistön nimi
Kiinteistön osoite
Majoituksen ajankohta
Majoittuvien henkilöiden lukumäärä
Majoitukseen käytettävät tilat
Valvojen/vastuhenkilöiden nimet ja puhelinnumerot (majoitushetkellä)
Onko tilaa käytetty aikaisemmin vastaavaan tilapäiseen majoituskäyttöön <input type="checkbox"/> kyllä <input type="checkbox"/> ei
Pelastusviranomaisen on tehnyt ko. tilaan palotarkastuksen tilapäistä majoituskäyttöä varten <input type="checkbox"/> kyllä <input type="checkbox"/> ei
Muuta huomioitavaa
Lisätietoja

ALLEKIRJOITUS

Päiväys	Allekirjoitus
---------	---------------





PELASTUSLAITOS
Etelä-Karjala

10.7.2015 ver. 1.0

